



สัญญาเลขที่ ๑/๒๕๕๘

สัญญาการวิจัย

โครงการวิจัย เรื่อง รูปแบบการสร้างเสริมการมีส่วนร่วมของประชาชนในการสนับสนุน
การป้องกันปราบปรามอาชญากรรมที่เหมาะสมกับบริบทสังคมไทย
ระหว่างนักวิจัยกับคณบดีคณะตำรวจศาสตร์
(เงินบรายจ่ายอื่น จากงบประมาณแผ่นดิน ประจำปีงบประมาณ พ.ศ. ๒๕๕๘)

ทำที่ คณะตำรวจศาสตร์

วันที่ ๓ เดือน ตุลาคม พ.ศ. ๒๕๕๗

สัญญานี้ทำขึ้น ระหว่าง คณะตำรวจศาสตร์ โดย พลตำรวจตรี โสภณ ศรีวพจน์ คณบดี
คณะตำรวจศาสตร์ ซึ่งต่อไปในสัญญานี้เรียกว่า “ผู้ให้ทุน” ฝ่ายหนึ่ง กับหัวหน้าโครงการวิจัย โดย
พันตำรวจเอก มีชัย สีเจริญ ผู้ช่วยศาสตราจารย์ (สบ ๔) กลุ่มงานคณาจารย์ คณะตำรวจศาสตร์ โรงเรียน
นายร้อยตำรวจ อยู่เลขที่ ๘๐ หมู่ที่ ๗ ตำบล สามพราน อำเภอ สามพราน จังหวัด นครปฐม ในสัญญานี้
เรียกว่า “ผู้วิจัย” อีกฝ่ายหนึ่ง

โดยที่ผู้ให้ทุนมีความประสงค์ที่จะให้ผู้วิจัยทำโครงการวิจัย เรื่อง รูปแบบการสร้างเสริมการมีส่วนร่วม
ของประชาชนในการสนับสนุนการป้องกันปราบปรามอาชญากรรมที่เหมาะสมกับบริบทสังคมไทย

โดยผู้วิจัยโครงการวิจัย เรื่อง รูปแบบการสร้างเสริมการมีส่วนร่วมของประชาชนในการสนับสนุน
การป้องกันปราบปรามอาชญากรรมที่เหมาะสมกับบริบทสังคมไทยมีความประสงค์จะรับทุนทำงานดังกล่าวข้างต้น

ทั้งสองฝ่ายจึงได้ตกลงทำสัญญากันมีข้อความปรากฏตามภาคผนวกที่แนบท้ายสัญญา ดังนี้

ภาคผนวก ก : ขอบเขตของงาน

ภาคผนวก ข : กำหนดระยะเวลาการทำงานของผู้วิจัย

ภาคผนวก ค : การเบิกจ่ายเงิน

เอกสารแนบท้ายสัญญาดังกล่าวข้างต้นให้ถือเป็นส่วนหนึ่งของสัญญานี้ ในกรณีที่มีความขัดแย้งระหว่าง
ข้อความในเงื่อนไขของสัญญากับข้อความในภาคผนวกให้ถือข้อความในสัญญาบังคับและในกรณีที่เอกสารแนบท้ายของ
สัญญาขัดแย้งกันเอง ผู้วิจัยจะต้องปฏิบัติตามคำวินิจฉัยของผู้ให้ทุน

/สัญญา...

สัญญาฉบับนี้ทำขึ้นสองฉบับมีข้อความตรงกัน คู่สัญญาได้อ่านและเข้าใจความในสัญญานี้ตลอดแล้ว จึงได้ลงลายมือชื่อไว้เป็นสำคัญ ต่อหน้าพยานของแต่ละฝ่ายและต่างเก็บไว้คนละฉบับ

พลตำรวจตรี



ผู้ให้ทุน

(โสภณ ศรีวพจน์)

คณบดี คณะตำรวจศาสตร์

พันตำรวจโท



พยานฝ่ายผู้ให้ทุน

(ประมาณ ขาดิป่าสัก)

รองผู้กำกับการ สำนักงานคณบดีคณะตำรวจศาสตร์

พันตำรวจเอก



ผู้วิจัย

(มีชัย สีเจริญ)

หัวหน้าโครงการวิจัย

พันตำรวจโท



พยานฝ่ายผู้วิจัย

(ประเสริฐ อยู่ยอด)

สารวัตร สำนักงานคณบดีคณะตำรวจศาสตร์

ภาคผนวก ก

วันทำสัญญา วันที่ ๓ ตุลาคม ๒๕๕๗

ขอบเขตของงาน

เป็นไปตามข้อกำหนด โครงการวิจัย เรื่อง รูปแบบการสร้างเสริมการมีส่วนร่วมของประชาชนในการสนับสนุนการป้องกันปราบปรามอาชญากรรมที่เหมาะสมกับบริบทสังคมไทย ตามรายละเอียดที่แนบท้าย

(เอกสารแนบท้าย แผนวก ก)

ชื่อโครงการวิจัย (ภาษาไทย) รูปแบบการสร้างเสริมการมีส่วนร่วมของประชาชนในการสนับสนุนการป้องกันและปราบปรามอาชญากรรมที่เหมาะสมกับบริบทสังคมไทย
(ภาษาอังกฤษ) Model for Public Collaboration of prevent and suppress crime in Thailand Context

องค์ประกอบในการจัดทำโครงการวิจัย

๑. ผู้รับผิดชอบโครงการ

๑.๑ หัวหน้าคณะวิจัย พันตำรวจเอก มีชัย สีเจริญ

ผู้ช่วยศาสตราจารย์ (สบ๔) กลุ่มงานคณาจารย์ คณะตำรวจศาสตร์

๑.๒ นักวิจัย พลตำรวจตรี โสภณ ศรีวพจน์

ศาสตราจารย์ (สบ๖) คณบดีคณะตำรวจศาสตร์ โรงเรียนนายร้อยตำรวจ

๑.๓ นักวิจัย พันตำรวจโท ติฐภัทร บวรชัย

อาจารย์ (สบ ๒) กลุ่มงานคณาจารย์ คณะตำรวจศาสตร์

๑.๔ ผู้ช่วยคณะวิจัย พันตำรวจโท หญิง กิจนา สระทองคำ

รองผู้กำกับการฝ่ายบริหารงานวิจัย ศูนย์บริการทางการศึกษา

๑.๕ เจ้าหน้าที่ ดาบตำรวจ หญิง อมรรัตน์ สงวนศรี

ผู้บังคับหมู่ฝ่ายวิทยบริการ สำนักงานเทคโนโลยีสารสนเทศและวิทยบริการ

๑.๖ ที่ปรึกษาโครงการ รองศาสตราจารย์ อัจฉราพรรณ จรัสวัฒน์

คณะสังคมศาสตร์และมนุษยศาสตร์ มหาวิทยาลัยมหิดล

๑.๗ หน่วยงานรับผิดชอบ คณะตำรวจศาสตร์ โรงเรียนนายร้อยตำรวจ

๒. คำสำคัญ (keywords) ของโครงการวิจัย

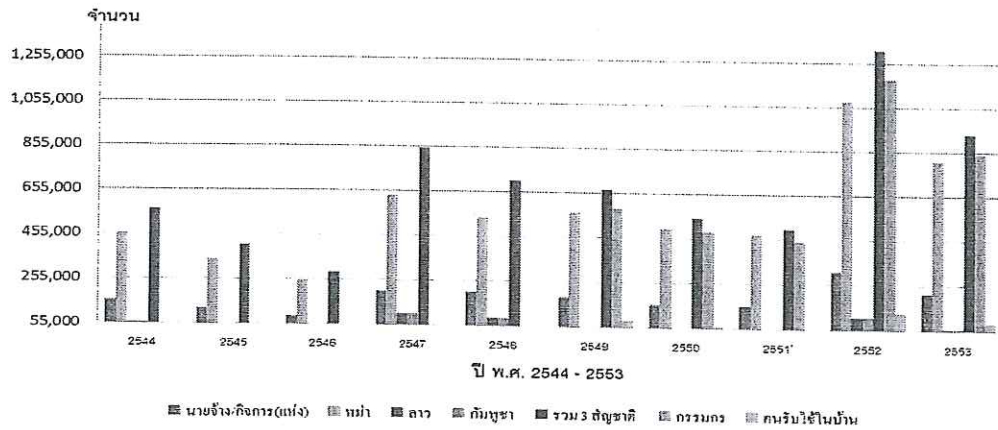
รูปแบบ / การมีส่วนร่วมของประชาชน / การป้องกันและปราบปรามอาชญากรรม.

Model / Public Collaboration / prevent and suppress crime

๓. ความสำคัญและที่มาของปัญหา

กระแสโลกาภิวัตน์ของโลกในปัจจุบัน เน้นการแข่งขันในรูปแบบต่างๆ โดยเฉพาะอย่างยิ่งการพัฒนาทางด้านวัตถุนิยม ส่งผลให้บรรดานานาอารยประเทศมีการแข่งขันกันสูง ละเลยการพัฒนาและส่งเสริมคุณค่าทางจิตใจ ประกอบกับ การรวมตัวของประชาคมอาเซียน ในลักษณะคำขวัญที่ว่า One Vision, One Identity, One Community (หนึ่งวิสัยทัศน์ หนึ่งเอกลักษณ์ หนึ่งประชาชน) อันเป็นความร่วมมือของอาเซียนด้านการเมืองและความมั่นคง ด้านเศรษฐกิจ และด้านสังคมและวัฒนธรรม ในปี พ.ศ.๒๕๕๘ ย่อมส่งผลกระทบต่อเปลี่ยนแปลงต่างๆ ไม่ว่าจะเป็น แนวโน้มการไหลเวียนสินค้า การลงทุนและแรงงานอย่างเสรี ซึ่งสภาพอาชญากรรมในรูปแบบต่างๆ จะเพิ่มสูงขึ้น เช่น ยาเสพติด การเคลื่อนย้ายแรงงานข้ามชาติ การลักลอบเข้าเมือง การค้ามนุษย์ข้ามชาติ การลักลอบขนอาวุธ การฟอกเงิน การก่อการร้าย อาชญากรรมทางเศรษฐกิจระหว่างประเทศ อาชญากรรมทางคอมพิวเตอร์ ปัญหาด้านสาธารณสุขที่อาจเกิดจากการเคลื่อนย้ายแรงงานและนักท่องเที่ยวโดยเสรี ฯลฯ

แสดงจำนวนคนต่างด้าวเข้าเมืองผิดกฎหมาย (มาตรา 13) มติ ครม. 3 สัญชาติ ณ เดือนธันวาคม ปี พ.ศ. 2544 - 2553



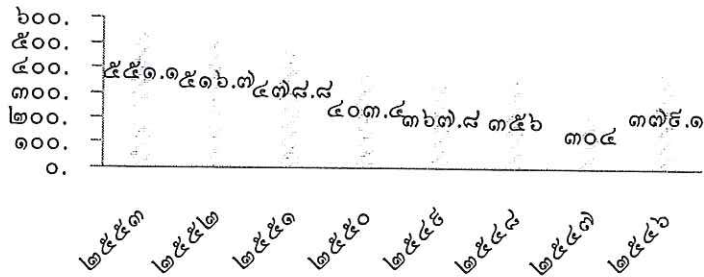
ที่มา : สำนักงานคณะกรรมการพัฒนาการเศรษฐกิจและสังคมแห่งชาติ [http : // www.nesdb.go.th](http://www.nesdb.go.th)
๒๓ เมษายน ๒๕๕๕

ปี พ.ศ.	จำนวนคนเดินทางเข้าประเทศ					
	ต่างชาติ	ไทย	นักท่องเที่ยว	คนอยู่ชั่วคราว	คนเดินทางผ่าน	อื่น ๆ
๒๕๔๙	๑๓,๗๙๒,๗๔๖	๔,๘๓๓,๗๖๕	-	-	-	-
๒๕๕๐	๑๔,๓๒๖,๖๑๑	๕,๕๘๗,๕๘๓	๒,๔๖๘,๘๓๒	๙๔๖,๗๓๘	๒๔๘,๑๐๓	๑๐,๖๖๓,๓๙๘
๒๕๕๑	๑๔,๘๒๔,๓๗๒	๕,๙๙๓,๘๙๔	๒,๔๔๗,๗๓๖	๙๑๔,๙๔๗	๗๕,๖๑๔	๑๑,๑๘๖,๐๗๕
๒๕๕๒	๑๔,๕๐๓,๔๘๔	๖,๔๓๕,๑๙๖	๒,๖๘๓,๓๖๗	๘๙๕,๗๙๓	๕๒,๑๘๖	๑๐,๙๒๗,๑๓๘
๒๕๕๓	๑๖,๙๐๗,๐๗๐	๖,๙๕๙,๙๑๗	๓,๒๗๘,๒๙๙	๑,๒๒๕,๑๓๒	๕๕,๙๑๒	๑๒,๓๔๗,๗๒๗

ที่มา : สำนักงานตำรวจแห่งชาติ (ปรับปรุง) อ้างอิงใน ประมวลสถิติสำคัญของประเทศไทย พ.ศ.๒๕๕๕
สำนักงานสถิติแห่งชาติ กระทรวงเทคโนโลยีสารสนเทศและการสื่อสาร

ประเทศไทยอันเป็นส่วนหนึ่งของประชาคมโลกและเป็นส่วนหนึ่งของประเทศกลุ่มอาเซียน ก็ได้รับผลกระทบตามปัจจัยดังกล่าวข้างต้น ทำให้ลักษณะและสภาพสังคมไทยมีการแข่งขันสูงเช่นเดียวกัน โดยได้มีการเน้นการพัฒนาทางด้านวัตถุมากกว่าการพัฒนาทางด้านจิตใจ ศีลธรรมและวัฒนธรรมที่ดิ่งงมลดลง วิธีการดำเนินชีวิตและความสัมพันธ์กับผู้อื่นมุ่งเน้นการหารายได้ เพื่อสนองความต้องการบริโภค การช่วยเหลือเกื้อกูลกันลดลง ความมีน้ำใจไมตรีน้อยลง เอารอดเอาเปรียบ ขาดความสามัคคี ไม่เคารพสิทธิผู้อื่น และขาดการยึดถือผลประโยชน์ส่วนร่วม ดังนั้น สังคมไทย จึงเกิดความขัดแย้งเพิ่มสูงขึ้น อันส่งผลโดยตรงต่อ ความปลอดภัยในชีวิตและทรัพย์สิน การแพร่ระบาดของยาเสพติดและการเพิ่มขึ้นของการพนัน ฯลฯ การก่ออาชญากรรมที่มีแนวโน้มสูงขึ้นอย่างต่อเนื่องตลอดช่วงปี ๒๕๔๘-๒๕๕๒ และ อาชญากรรมมีความสลับซับซ้อนรุนแรงและแนวโน้มมีจำนวนเพิ่มมากยิ่งขึ้นตามลำดับ (แผนพัฒนาเศรษฐกิจและสังคมแห่งชาติ ฉบับที่ ๑๑ พ.ศ.๒๕๕๕-๒๕๕๙)

ตารางตัวชี้วัดภาวะสังคม อัตราอาชญากรรมต่อประชากรแสนคน ปี พ.ศ.๒๕๔๖-๒๕๕๓



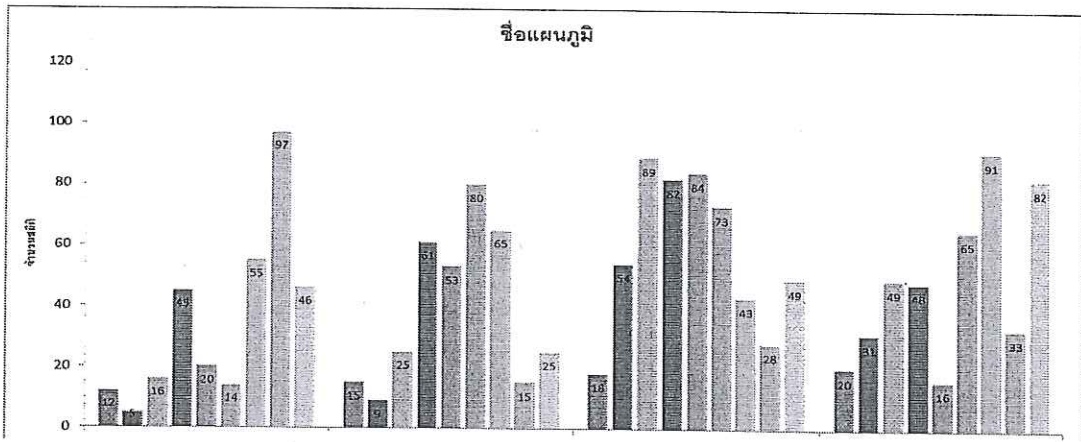
ที่มา : ปรับปรุงจาก สำนักงานคณะกรรมการพัฒนาเศรษฐกิจและสังคมแห่งชาติ

<http://www.nesdb.go.th> ๒๓ เมษายน ๒๕๕๕

หน่วยงานของรัฐที่มีบทบาทและอำนาจหน้าที่สำคัญในการรักษาความสงบเรียบร้อยของสังคมดังกล่าวข้างต้น คือ สำนักงานตำรวจแห่งชาติ โดยมีบทบาทอำนาจและหน้าที่ที่สำคัญหลัก ๔ ประการ คือ การรักษาความสงบเรียบร้อยทั้งภายในและภายนอก เพื่อประโยชน์สุขแก่ประชาชน รักษากฎหมายเกี่ยวกับการกระทำผิดในทางอาญา บำบัดทุกข์บำรุงสุขให้แก่ประชาชน และดูแลรักษาผลประโยชน์ของสาธารณชน (อชิรวิทย์ สุพรรณภักดิ์, พล.ต.ท. ๒๕๔๐) ปฏิบัติหน้าที่ตลอด ๒๔ ชั่วโมงและร่วมกันอยู่เป็นจำนวนมาก มีความสัมพันธ์และใกล้ชิดกับประชาชนอย่างมากจนไม่สามารถแยกออกจากกันได้ ยิ่งสังคมไทยมีการขยายตัวออกไปมากเท่าใด ตำรวจจึงต้องมีความสำคัญต่อสังคมไทยมากขึ้นเป็นทวีคูณ จนมีการกล่าวกันว่า ผลการปฏิบัติงานของตำรวจเป็นดัชนีชี้วัดระดับความเป็นประชาธิปไตยของประเทศ (สุวรรณ สุวรรณวโฆ, พล.ต.ท. มปป.)

จากสภาพแวดล้อมและปัจจัยดังกล่าวข้างต้น เห็นได้อย่างชัดเจนว่า สำนักงานตำรวจแห่งชาติเป็นหน่วยงานที่มีหน้าที่หลักโดยตรงต่อการป้องกันและปราบปรามอาชญากรรมของชุมชน สังคม และได้มุ่งเน้นให้ภาคประชาชน ชุมชน สังคมเข้ามามีส่วนร่วมในการป้องกันและปราบปรามอาชญากรรมมาอย่างต่อเนื่องมาโดยตลอด แต่จากสภาพการณ์จากอดีตจนถึงปัจจุบัน การปฏิบัติหน้าที่ของตำรวจยังมีข้อจำกัดหลายประการที่ส่งผลโดยตรงต่อระดับของประสิทธิภาพและประสิทธิผลในการป้องกันและปราบปรามอาชญากรรมภาพรวมของประเทศ ตามตารางดังรูป

ตาราง จำนวนคดีอาญาประเภทความผิดชีวิต ร่างกายและเพศ คดีประทุษร้ายต่อทรัพย์ และคดี ยาเสพติด ทั่วประเทศ ปี พ.ศ.๒๕๔๖-๒๕๕๕



ที่มา : สำนักงานตำรวจแห่งชาติ อ้างอิงใน สำนักงานคณะกรรมการพัฒนาเศรษฐกิจและสังคมแห่งชาติ <http://www.nesdb.go.th> ๒๓ เมษายน ๒๕๕๕

จากสถิติคดีอาญาฯ ตามตารางดังกล่าวข้างต้น สะท้อนภาพข้อจำกัดในด้านประสิทธิภาพและประสิทธิผลในการดิ่งภาคประชาชนเข้ามามีส่วนร่วมในการป้องกันและปราบปรามอาชญากรรมกับตำรวจได้ชัดเจนว่า ยังมีข้อจำกัดในเชิงรูปแบบและอำนาจหน้าที่ที่เหมาะสมซึ่งไม่สอดคล้องตามเจตนารมณ์พระราชบัญญัติตำรวจแห่งชาติพ.ศ. ๒๕๔๗ มาตรา ๗ ที่มุ่งเน้นส่งเสริมให้ท้องถิ่นและชุมชน มีส่วนร่วมในกิจการตำรวจเพื่อป้องกันและปราบปรามการกระทำความผิดทางอาญา รักษาความสงบเรียบร้อยและรักษาความปลอดภัยของประชาชนตามความเหมาะสม และความต้องการของแต่ละพื้นที่ นอกจากนี้ปัจจัยดังกล่าวแล้ว ยังมีปัจจัยอีกหลายประการที่ส่งผลทั้งทางตรงและทางอ้อมต่อประสิทธิภาพและประสิทธิผลในการป้องกันและปราบปรามอาชญากรรมมาอย่างต่อเนื่อง เช่น การปรับปรุงโครงสร้างของสำนักงานตำรวจแห่งชาติจากการรวมศูนย์อำนาจส่วนกลางให้กระจายอำนาจไปยังส่วนภูมิภาค ถึง หน่วยปฏิบัติระดับสถานีตำรวจไม่สามารถดำเนินการได้ตามวัตถุประสงค์ที่ตั้งไว้ เนื่องจากมีปัจจัยทางการเมืองแทรกแซงอำนาจการบริหารของผู้บัญชาการตำรวจแห่งชาติ (สิริวิวัฒน์ เมนะเศวต. ๒๕๔๓.) โครงสร้างตำรวจแบบรวมศูนย์อำนาจไว้ที่ส่วนกลางมากเกินไป ส่งผลทำให้การป้องกันและแก้ไขปัญหาอาชญากรรมเป็นไปอย่างล่าช้า ไม่ทันต่อความต้องการของประชาชน (คณะกรรมการพัฒนาระบบงานตำรวจ, ๒๕๕๐.) การแทรกแซงจากฝ่ายการเมืองและความสัมพันธ์แบบอุปถัมภ์ ต่างเป็นกลไก ทำให้การเลื่อนตำแหน่งและการแต่งตั้งโยกย้ายข้าราชการตำรวจมีระบบอุปถัมภ์เกิดขึ้น (ปริญญากร โพธิ์ทอง ๒๕๔๖) การแต่งตั้ง เลื่อนตำแหน่งข้าราชการตำรวจที่ไม่มีความรู้ความสามารถ ขาดอาวุโส และการซื้อตำแหน่ง ซึ่งการแต่งตั้งบุคคลที่ไม่มีความรู้ไปปฏิบัติงานนั้น เป็นการสร้างปัญหาให้กับกรมตำรวจทั้งในเรื่องประสิทธิภาพและประสิทธิผล (พรปิยะ ชุณหาศรี ๒๕๔๒) การทุจริตและประพฤติมิชอบในหน่วยงานราชการไทย กรณีศึกษา สำนักงานตำรวจแห่งชาติ (สถานีตำรวจนครบาล) พบว่า ปัญหาการทุจริตและประพฤติมิชอบหรือ การคอร์ปชั่นของตำรวจในสถานีตำรวจ เป็นปัญหาที่เกิดขึ้นอย่างเป็นระบบและแพร่หลาย ส่วนรูปแบบและวงเงินการคอร์ปชั่น มีความแตกต่างกันไปตามสายงานและพื้นที่ตั้งของสถานีตำรวจ โดยสาเหตุสำคัญหลัก ๒ประการ คือ ๑)โครงสร้างแรงจูงใจที่ไม่เหมาะสม ไม่ว่าจะเป็นเงินเดือน สวัสดิการ และงบประมาณดำเนินการที่ไม่เพียงพอและเหมาะสมกับงาน ๒)โอกาสในการคอร์ปชั่น

ที่มาจากอำนาจหน้าที่ของตำรวจในฐานะที่เป็นผู้บังคับใช้กฎหมาย (สุพจน์ จุณอนันตธรรม และคณะ ๒๕๔๗) ประกอบกับแนวโน้มในปัจจุบันอัตราส่วนจำนวนตำรวจต่อประชากรในประเทศต่อการดูแลความสงบเรียบร้อยด้านความปลอดภัยในชีวิตและทรัพย์สินมีอัตราส่วนที่เพิ่มขึ้นตลอดเวลา เห็นได้ว่า การมีส่วนร่วมของชุมชน สังคม ประชาชนกับเจ้าหน้าที่ตำรวจที่มีแนวทาง รูปแบบและวิธีการที่เหมาะสมกับสภาพการณ์ในปัจจุบันเป็นพื้นฐานที่จำเป็นอย่างยิ่งในการรักษาความปลอดภัยในชีวิตและทรัพย์สินของสังคม ชุมชนและประชาชนของประเทศไทยปัจจุบัน

อัตราส่วนจำนวนตำรวจต่อประชากร ระหว่าง พ.ศ.๒๕๔๙-๒๕๕๒

ปี พ.ศ.	ประชากร(คน)	เพิ่มขึ้น/ ลดลง (%)	ตำรวจ (คน)	เพิ่มขึ้น/ ลดลง (%)	อัตราส่วน ตำรวจ : ประชากร
๒๕๔๙	๖๒,๘๒๘,๗๐๖	-	๒๑๐,๓๘๘	-	๑:๒๙๘
๒๕๕๐	๖๓,๐๓๘,๒๔๗	+๐.๓๓	๒๐๙,๓๑๐	-๐.๕๑	๑:๓๐๑

ที่มา : ยุทธศาสตร์การศึกษาสำนักงานตำรวจแห่งชาติ (พ.ศ.๒๕๕๔- ๒๕๕๙)

ดังนั้นแล้ว การป้องกันและปราบปรามอาชญากรรมที่มีประสิทธิภาพและประสิทธิผลนั้น ย่อมต้องแสวงหาแนวทางและรูปแบบและวิธีการที่เหมาะสมในการให้ภาคประชาชน ชุมชน สังคมเข้ามามีส่วนร่วมในการป้องกันและปราบปรามอาชญากรรม ประกอบกับ แผนพัฒนาเศรษฐกิจและสังคมแห่งชาติ ฉบับที่ ๑๑ (พ.ศ.๒๕๕๕ - ๒๕๕๙) เน้นการมีส่วนร่วมและพัฒนาชุมชนท้องถิ่นให้เข้มแข็งและสามารถสร้างภูมิคุ้มกันให้คนในชุมชน ส่งเสริมภาคประชาชนสังคมและองค์กรธุรกิจเอกชนในการทำงานเป็นเครือข่ายเชื่อมโยงกับกลไกภาครัฐ นโยบายและยุทธศาสตร์การวิจัยแห่งชาติ ฉบับที่ ๘ พ.ศ.๒๕๕๕-๒๕๕๙ ยุทธศาสตร์การวิจัยที่ ๑ การสร้างศักยภาพและความสามารถเพื่อการพัฒนาสังคม มุ่งเน้นการส่งเสริมความเข้มแข็งและการเสริมสร้างภูมิคุ้มกันของท้องถิ่นและสังคม โดยเฉพาะอย่างยิ่ง การวิจัยเกี่ยวกับการสร้างเสริมความเข้มแข็งของท้องถิ่น กระบวนการและกลไกสนับสนุนการมีส่วนร่วมของประชาชน การพัฒนาระเบียบชุมชนและที่สำคัญคือ ยุทธศาสตร์สำนักงานตำรวจแห่งชาติ พ.ศ.๒๕๕๕ - ๒๕๖๔ ที่เน้นการมีส่วนร่วมของประชาชน เครือข่ายภาครัฐและภาคเอกชนที่เข้ามามีส่วนร่วมในการแก้ไขปัญหาปัญหาอาชญากรรมและการให้บริการมีความเข้มแข็ง รวมตลอดจน มุ่งเน้นการปรับปรุงแก้ไขกฎหมาย กฎ ระเบียบ คำสั่ง และข้อบังคับต่างๆ ที่เป็นอุปสรรคต่อการเปิดโอกาสให้ประชาชน เครือข่ายภาครัฐ และภาคเอกชนในการแก้ไขปัญหาอาชญากรรมและการให้บริการประชาชนโดยยึดถือการมีส่วนร่วมของประชาชนในการทำงานตามแนวคิด Community Policing ประกอบกับในเวลาต่อมา พล.ต.ต.โกสินทร์ หินเระว์ และคณะ ได้ทำการศึกษาวิจัยเชิงปฏิบัติการ เรื่อง การศึกษารูปแบบและวิธีการนำพลังมวลชนร่วมลดอาชญากรรม ผลการศึกษาวิจัยพบว่า มวลชนมีศักยภาพและความรู้ความสามารถที่จะมีส่วนร่วมในการป้องกันและปราบปรามอาชญากรรมกับตำรวจท้องถิ่นได้มากกว่าที่กำหนดไว้ในระเบียบสำนักงานตำรวจแห่งชาติ

จากเหตุผลและความจำเป็นดังกล่าวข้างต้น ผู้วิจัยในฐานะ คณาจารย์ โรงเรียนนายร้อยตำรวจ ได้เล็งเห็นและตระหนักถึงความสำคัญเกี่ยวกับ การศึกษาวิธีการและรูปแบบเกี่ยวกับการสร้างเสริมการมีส่วนร่วมของประชาชนในการสนับสนุนการป้องกันและปราบปรามอาชญากรรมที่เหมาะสม ประกอบกับจากการศึกษาผลงานวิจัยที่ผ่านมายังไม่ปรากฏว่า มีการศึกษาเกี่ยวกับรูปแบบและวิธีการนำประชาชน ชุมชน สังคมเข้ามามีส่วนร่วมในการป้องกันและปราบปรามอาชญากรรมที่เหมาะสมของประเทศไทยมาก่อนแต่อย่างใด จึงได้จัดทำโครงการวิจัย เรื่อง รูปแบบการสร้างเสริมการมีส่วนร่วมของประชาชนในการสนับสนุน

การป้องกันและปราบปรามอาชญากรรมที่เหมาะสมกับบริบทสังคมไทย เพื่อเป็นข้อมูลพื้นฐานสำคัญต่อการกำหนดนโยบาย ยุทธศาสตร์ และการดำเนินการของสำนักงานตำรวจแห่งชาติ ในการกำหนดรูปแบบและวิธีการนำภาคสังคม ชุมชน เข้ามามีส่วนร่วมในการป้องกันและปราบปรามอาชญากรรมที่เหมาะสมสอดคล้องกับบริบทสภาพสังคมไทยและมีประสิทธิภาพและประสิทธิผลสูงสุดต่อไป

๔. วัตถุประสงค์ของโครงการวิจัย

๑) เพื่อศึกษารูปแบบการสร้างเสริมการมีส่วนร่วมของประชาชนในการสนับสนุนการป้องกันและปราบปรามอาชญากรรมที่เหมาะสมกับบริบทสังคมไทย

๒) เพื่อศึกษาสภาพ ปัญหาอุปสรรค แนวทางของรูปแบบการสร้างเสริมการมีส่วนร่วมของประชาชนในการสนับสนุนการป้องกันและปราบปรามอาชญากรรมที่ผ่านมาจนถึงปัจจุบัน

๕. คำถามของการวิจัย

๑) รูปแบบการสร้างเสริมการมีส่วนร่วมของประชาชนในการสนับสนุนการป้องกันและ

กับแนวทางการมีส่วนร่วมของประชาชนต่อการป้องกันอาชญากรรมเป็นอย่างไร

๖. ขอบเขตของโครงการวิจัย

ขอบเขตด้านเนื้อหาการวิจัย การศึกษาวิจัยครั้งนี้ เป็นการวิจัยเชิงคุณภาพ (Qualitative Research) เริ่มต้นจากการวิจัยเชิงเอกสาร (Documentary Research) โดยมุ่งเน้นการศึกษาแนวคิด ทฤษฎีที่เกี่ยวข้อง คือ แนวคิดการมีส่วนร่วม (participation) แนวคิดตำรวจชุมชนสัมพันธ์ แนวคิดตำรวจ ผู้รับใช้ชุมชน (community policing) ศึกษาแนวคิด ในการป้องกันและปราบปรามอาชญากรรม รวมตลอดจนเอกสารและงานวิจัยที่เกี่ยวข้องกับเรื่องที่ทำการศึกษาวิจัยทั้งในและต่างประเทศ เพื่อวิเคราะห์ สภาพปัญหา อุปสรรค ระเบียบ ข้อบังคับ กฎเกณฑ์ของสำนักงานตำรวจแห่งชาติที่เกี่ยวข้องกับแนวทางการมีส่วนร่วมของประชาชนต่อการป้องกันอาชญากรรม แนวทาง ขั้นตอน วิธีการในการดำเนินการการมีส่วนร่วมของภาคประชาชน ชุมชน สังคมต่อการป้องกันอาชญากรรมที่ดีและมีประสิทธิภาพ รวมตลอดจน ผสมผสานกับการสัมภาษณ์แบบเจาะลึกจากกลุ่มเป้าหมายสำคัญที่เกี่ยวข้อง การประชุมกลุ่มย่อย (Focus Group) รวมตลอดจน การจัดประชุมเพื่อแลกเปลี่ยนเรียนรู้จากกลุ่มเป้าหมายที่เกี่ยวข้อง

ขอบเขตด้านกลุ่มเป้าหมาย/พื้นที่ กลุ่มเป้าหมายในการวิจัยครั้งนี้ คือ ตำรวจในแต่ละระดับของพื้นที่ และ เครือข่ายภาคีภาครัฐและภาคประชาชนในพื้นที่ กองบัญชาการตำรวจภูธร ๑ - ๙ และ กองบัญชาการตำรวจนครบาล สำหรับกลุ่มเป้าหมายสำคัญในการสัมภาษณ์เจาะลึก การประชุมกลุ่มย่อย รวมตลอดจนการแลกเปลี่ยนเรียนรู้ คือ เจ้าหน้าที่ตำรวจแต่ละระดับชั้น ภาคีเครือข่ายที่มีความรู้และประสบการณ์จริงในการเข้าร่วมการป้องกันและปราบปรามอาชญากรรมในพื้นที่ที่รับผิดชอบ

๗. กรอบแนวความคิดของโครงการวิจัย

การศึกษาวิจัยครั้งนี้้น คณะผู้วิจัยทำรวบรวมข้อมูล ศึกษา วิเคราะห์ สังเคราะห์แนวทาง หลักการ วิธีการป้องกันและปราบปรามอาชญากรรม โดยการมีส่วนร่วมของภาคประชาชนที่เหมาะสมและมีประสิทธิภาพและประสิทธิผล โดยการศึกษาองค์ความรู้ที่มีอยู่เดิมในรูปแบบเอกสาร งานวิจัยต่างๆที่เกี่ยวข้อง ผสมผสานกับการสัมภาษณ์แบบเจาะลึก การประชุมกลุ่มย่อยกลุ่มเป้าหมายที่มีองค์ความรู้และประสบการณ์ตรง สามารถสรุปเป็นกรอบแนวความคิดเบื้องต้นได้ ดังต่อไปนี้

กรอบแนวความคิดการวิจัย

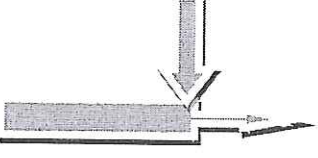
Output

-แนวคิดหลักการการมีส่วนร่วม
 -แนวคิด หลักการป้องกันและ
 ปราบปรามอาชญากรรม
 -เอกสารและงานวิจัยที่เกี่ยวข้อง
 -แนวปฏิบัติที่ดีในการป้องกัน
 อาชญากรรมของตำรวจในกลุ่ม
 ประเทศต่างๆ
 -งานวิจัยรูปแบบและวิธีการ
 ป้องกันฯ

-สภาพปัญหา อุปสรรค ระเบียบ
 ข้อบังคับ-กฎหมายของสำนักงาน
 ตำรวจแห่งชาติที่เกี่ยวข้องกับแนว
 ทิศทางมีส่วนร่วมของประชาชนต่อ
 การป้องกันอาชญากรรม
 -แนวทาง ขั้นตอน วิธีการในการ
 ดำเนินการการมีส่วนร่วมของภาค
 ประชาชน ชุมชน สังคมต่อการ
 ป้องกันอาชญากรรมที่ดีและมี

๖ ๔ ๒๒

การศึกษารูปแบบ
 และวิธีการนำพลัง
 มวลชนร่วมลด
 อาชญากรรม



Outcome

รูปแบบการสร้างเสริมการมีส่วนร่วมของ
 ประชาชนในการสนับสนุนการป้องกันและ
 ปราบปรามอาชญากรรมที่เหมาะสมกับ
 บริบทสังคมไทย



-การสัมภาษณ์แบบเจาะลึก
 -การสนทนากลุ่มย่อย
 -การอภิปราย แลกเปลี่ยนเรียนรู้
 จากกลุ่มเป้าหมายที่มีองค์ความรู้และ
 ประสบการณ์ตรง

๘. การทบทวนวรรณกรรม/สารสนเทศ (Information) ที่เกี่ยวข้อง

- แนวคิด หลักการการมีส่วนร่วมจากภาคประชาชน
- แนวคิดตำรวจชุมชนสัมพันธ์
- แนวคิดตำรวจผู้รับใช้ชุมชน (community policing)
- ระเบียบวิธีการปฏิบัติของสำนักงานตำรวจแห่งชาติที่เกี่ยวข้องกับการมีส่วนร่วมของประชาชนต่อการป้องกันอาชญากรรม
- ศึกษาแนวคิด กระบวนการและวิธีการตำรวจผู้รับใช้ชุมชนที่เป็นแบบอย่างที่ดีและส่งผลต่อประสิทธิภาพ ประสิทธิผลในการป้องกันและปราบปรามอาชญากรรม
- งานวิจัยที่เกี่ยวข้องทั้งในและต่างประเทศ

๙. เอกสารอ้างอิงของโครงการวิจัย

(ปรากฏตามเอกสารแนบท้ายโครงการ)

๑) ด้้องค์ความรู้ แนวคิดของรูปแบบการสร้างเสริมการมีส่วนร่วมของประชาชนในการสนับสนุนการป้องกันและปราบปรามอาชญากรรมที่เหมาะสมกับบริบทสังคมไทย

ตัวชี้วัด คือ องค์ความรู้ใหม่เกี่ยวกับรูปแบบการสร้างเสริมการมีส่วนร่วมของประชาชนในการสนับสนุนการป้องกันและปราบปรามอาชญากรรมที่เหมาะสมกับบริบทสังคมไทย

๒) ได้กรอบแนวทาง นโยบายและยุทธศาสตร์สำคัญในการดึงภาคประชาชน ชุมชน สังคม ร่วมกันในการป้องกันและปราบปรามอาชญากรรมของประเทศไทย

ตัวชี้วัด คือ แนวนโยบาย ยุทธศาสตร์และระเบียบ กฎเกณฑ์ของสำนักงานตำรวจแห่งชาติได้มีการพัฒนา ปรับปรุงแก้ไขให้สอดคล้องกับสภาพการณ์ของสังคมที่เปลี่ยนแปลงไป

๓) ได้น้องค์ความรู้เกี่ยวกับการดำเนินการรูปแบบการสร้างเสริมการมีส่วนร่วมของประชาชนในการสนับสนุนการป้องกันและปราบปรามอาชญากรรมที่เหมาะสมกับบริบทสังคมไทย เผยแพร่ขยายฐานขององค์ความรู้ต่อยอดไปยังหน่วยงานที่เกี่ยวข้องกับกระบวนการยุติธรรม สถาบันการศึกษา ชุมชน สังคม ฯลฯ

ตัวชี้วัด คือ การจัดทำเว็บไซต์องค์ความรู้และแนวทางรูปแบบการสร้างเสริมการมีส่วนร่วมของประชาชนในการสนับสนุนการป้องกันและปราบปรามอาชญากรรมที่เหมาะสมกับบริบทสังคมไทย ในเว็บไซต์หลักของโรงเรียนนายร้อยตำรวจ

๑๑. วิธีการดำเนินการวิจัย และสถานที่ทำการทดลอง/เก็บข้อมูล

๑) คณะผู้วิจัยประชุมวางแผนและศึกษาแนวคิด ทฤษฎีที่เกี่ยวข้อง คือ แนวคิดการมีส่วนร่วม (participation) แนวคิดตำรวจชุมชนสัมพันธ์ แนวคิดตำรวจผู้รับใช้ชุมชน (community policing) ศึกษาแนวคิด กระบวนการและวิธีการตำรวจผู้รับใช้ชุมชน การศึกษาเอกสารและงานวิจัยเชิงปฏิบัติการ เรื่อง การศึกษารูปแบบและวิธีการนำพลังมวลชนร่วมลดอาชญากรรม สภาพปัญหา อุปสรรคและข้อเสนอแนะ จากงานวิจัย รวมตลอดจน เอกสารและงานวิจัยที่เกี่ยวข้องกับเรื่องที่ทำการศึกษาวิจัยทั้งในและต่างประเทศ

๒) การจัดทำประเด็นการสัมภาษณ์แบบเจาะลึกแบบมีโครงสร้าง แบบสอบถาม และประเด็นการสนทนากลุ่มย่อยที่เกี่ยวข้องในพื้นที่ดำเนินการ โดยการสัมภาษณ์แบบเจาะลึก แบบสอบถาม และประเด็นการสนทนากลุ่มย่อยดังกล่าว ประกอบด้วยส่วนต่างๆ ดังต่อไปนี้

ส่วนที่ ๑ ข้อมูลทั่วไปของกลุ่มผู้ให้ข้อมูลสำคัญ

ส่วนที่ ๒ ปัญหาอุปสรรคและแนวทางการพัฒนาและปรับปรุงแก้ไขรูปแบบและวิธีการนำพลังมวลชนร่วมลดอาชญากรรม

ส่วนที่ ๓ แนวทาง วิธีการและรูปแบบที่เหมาะสมในการนำไปสู่แนวความคิดการปฏิบัติพร้อมข้อเสนอแนะเพิ่มเติม

จากนั้นให้ผู้เชี่ยวชาญที่เกี่ยวข้องในเรื่องที่ทำการศึกษา ตรวจสอบความถูกต้อง ความเที่ยงตรง ความชัดเจน ครอบคลุมเนื้อหาของเครื่องมือที่ใช้ในการเก็บรวบรวมข้อมูล

๓) ทำหนังสือออกในนามคณะผู้วิจัยโรงเรียนนายร้อยตำรวจ ไปยังกองบัญชาการตำรวจภูธรภาค ๑ - ๙ และกองบัญชาการตำรวจนครบาล เพื่อขอรับการสนับสนุนรายชื่อเจ้าหน้าที่ตำรวจในแต่ละระดับเครือข่ายภาคประชาชนที่มีความรู้และประสบการณ์ตรงในการมีส่วนร่วมในการป้องกันอาชญากรรม มีผลงานและเป็นที่ยอมรับในพื้นที่ ประกอบด้วยกลุ่มเป้าหมาย ๖ กลุ่ม คือ กลุ่มตำรวจฝ่ายบริหารระดับ กองบังคับการภูธรจังหวัด กลุ่มตำรวจฝ่ายบริหารระดับสถานีตำรวจ กลุ่มตำรวจฝ่ายปฏิบัติการประจำสถานีตำรวจ กลุ่มมวลชน กลุ่มคนหรือองค์กรภาครัฐและภาคประชาชน โดยคัดเลือกมากลุ่มละ ๒ นาย เพื่อเตรียมการและประสานงานลงพื้นที่สัมภาษณ์เจาะลึก สังเกตการณ์สภาพบริบทพื้นที่และสนทนากลุ่มย่อยและจัดประชุม

ต่อการมีส่วนร่วมของภาคประชาชนในการป้องกันและปราบปรามอาชญากรรมฯ กับหน่วยงานที่เกี่ยวข้อง

๕) คณะผู้วิจัยเก็บรวบรวม วิเคราะห์ สังเคราะห์ข้อมูลที่ได้จากขั้นตอนที่ ๑-๔

๖) คณะผู้วิจัยดำเนินการสัมมนาร่างผลการศึกษาจากกลุ่มผู้ทรงคุณวุฒิที่เกี่ยวข้อง

๗) คณะผู้วิจัยทำการปรับปรุงแก้ไขผลการศึกษาที่ได้จากการสัมมนา และทำรายงานผลการศึกษาวิจัยฉบับสมบูรณ์

๑๒. ระยะเวลาทำการวิจัย และแผนการดำเนินงานตลอดโครงการวิจัย
 ขอบเขตด้านระยะเวลา ระยะเวลาดำเนินการ ๑๒ เดือน

กิจกรรม	ระยะเวลาดำเนินการ (เดือน)											
	๑	๒	๓	๔	๕	๖	๗	๘	๙	๑๐	๑๑	๑๒
๑. การเตรียมการ และวางแผนงาน การวิจัย ขออนุมัติ และประสาน ผู้เกี่ยวข้อง												
๒. ทบทวนวรรณกรรมที่เกี่ยวข้อง และสร้างเครื่องมือการวิจัย												
๓. เก็บรวบรวมข้อมูล												
๔. บริหารจัดการข้อมูล												
๕. วิเคราะห์ และสังเคราะห์ข้อมูล												

ผลการศึกษาให้แก่ผู้ทรงคุณวุฒิ													
๘. แก้ไข ปรับปรุง ผลการศึกษา													
๙. จัดสัมมนา และ เผยแพร่ ผลการศึกษา													

๑๓. ปัจจัยที่เอื้อต่อการวิจัย

การสนับสนุนข้อมูลจากสำนักงานตำรวจแห่งชาติ และการสนับสนุนทางวิชาการจากโรงเรียน
 นายร้อยตำรวจ

๑๔. งบประมาณของโครงการวิจัย

รายการ	จำนวนเงิน
ค่าตอบแทน ใช้สอยและวัสดุ	
(๑) ค่าตอบแทน ได้แก่	
- ค่าตอบแทนที่ปรึกษาโครงการ	๑๖๕,๐๐๐
- ค่าตอบแทนผู้ให้ข้อมูล (สัมภาษณ์)	
- ค่าตอบแทนทำงานล่วงเวลา	
- ค่าตอบแทนวิจัย (หัวหน้าฯ)	
- ค่าตอบแทนคณะผู้วิจัย	
(๒) ค่าใช้สอย	
- ค่าใช้จ่ายในการเดินทางไปเก็บข้อมูล/ประเมินผล (เหมาจ่าย)	๗๒๕,๓๐๐
- ค่าใช้จ่ายในการจัดประชุม สนทนากลุ่ม (เหมาจ่าย)	

- ค่าเช่าพิมพ์ซอง นกแก้ววิจัย	
- ค่าใช้จ่ายอื่นๆ	
(๓) ค่าวัสดุ	
- ค่าวัสดุหนังสือ วารสารและตำรา	๒๕,๐๐๐
- ค่าวัสดุสำนักงาน	
ค่าสาธารณูปโภค	
ค่าบริการด้านการสื่อสาร และโทรคมนาคม	๑๐,๐๐๐
ค่าธรรมเนียมอุดหนุน รร.นรต.	๔๘,๗๐๐
รวมงบประมาณที่เสนอขอ	๙๗๔,๐๐๐

หมายเหตุ งบประมาณถ้วนเฉลี่ยทุกรายการ

โดยให้เบิกจ่ายเงินงบประมาณ ลักษณะเหมาจ่ายสามารถถ้วนเฉลี่ยได้ทุกรายการแบ่งเป็น ๓ งวด ดังนี้
 งวดที่ ๑ ร้อยละ ๓๐ จำนวนเงิน ๒๙๒,๒๐๐ บาท (สองแสนเก้าหมื่นสองพันสองร้อยบาทถ้วน) เพื่อ
 การวางแผน การทบทวนวรรณกรรม การออกแบบวิจัย และสร้างเครื่องมือการวิจัย
 งวดที่ ๒ ร้อยละ ๕๐ จำนวนเงิน ๔๘๗,๐๐๐ บาท (สี่แสนแปดหมื่นเจ็ดพันบาทถ้วน) เพื่อดำเนินการเก็บ
 รวบรวมข้อมูลในโครงการวิจัย และ
 งวดที่ ๓ ร้อยละ ๒๐ จำนวนเงิน ๑๙๔,๘๐๐ บาท (หนึ่งแสนเก้าหมื่นสี่พันแปดร้อยบาทถ้วน) เพื่อสรุปผล
 จัดทำเล่มและค่าธรรมเนียมอุดหนุน โรงเรียนนายร้อยตำรวจ

บรรณานุกรมและเอกสารอ้างอิง

- เกษมศานต์ โชติชาครพันธุ์, พ.ต.ท. และคณะ [ม.ป.ป.] การศึกษามาตรการการป้องกันเพื่อปรับปรุงกระบวนการใช้อำนาจเกินขอบเขต กรณีเจ้าพนักงานตำรวจใช้อำนาจหน้าที่โดยมิชอบ สำนักงานคณะกรรมการการป้องกันและปราบปรามการทุจริตแห่งชาติ
- โกสินทร์ หินเฑาะว์, พล.ต.ต. และคณะ. ๒๕๕๓. การศึกษารูปแบบและวิธีการนำพลังมวลชนร่วมลดอาชญากรรม กรุงเทพฯ: สำนักงานคณะกรรมการกองทุนสนับสนุนการวิจัย.
- คณะกรรมการพัฒนาระบบงานตำรวจ. ๒๕๕๐. จับมือประสานใจ ปฏิรูปตำรวจไทย เพื่อประชาชน. ข้อเสนอของคณะกรรมการพัฒนาระบบงานตำรวจแผนพัฒนาเศรษฐกิจและสังคมแห่งชาติ ฉบับที่ ๑๑ พ.ศ.๒๕๕๕-๒๕๕๙
- นโยบายและยุทธศาสตร์การวิจัยแห่งชาติ ฉบับที่ ๘ พ.ศ.๒๕๕๕-๒๕๕๙
- แผนพัฒนาเศรษฐกิจและสังคมแห่งชาติ ฉบับที่ ๑๑ (พ.ศ.๒๕๕๕ - ๒๕๕๙)
- ปรียากร โพธิ์ทอง. ๒๕๕๖. การเลื่อนตำแหน่งและแต่งตั้งโยกย้ายในวงการตำรวจไทย: วิถีแห่งคุณธรรมถาวร อุปถัมภ์ วิทยานิพนธ์ปริญญาศิลปศาสตรมหาบัณฑิต(รัฐศาสตร์) มหาวิทยาลัยเกษตรศาสตร์
-
- แบบแผนความสัมพันธ์นอกระบบในกรมตำรวจ วิทยานิพนธ์หลักสูตรปริญญาการศึกษาดุขฎีบัณฑิต สาขาพัฒนศึกษาศาสตร์ มหาวิทยาลัยศรีนครินทรวิโรฒ
- ยุทธศาสตร์การศึกษาสำนักงานตำรวจแห่งชาติ (พ.ศ.๒๕๕๔- ๒๕๕๙)
- ยุทธศาสตร์สำนักงานตำรวจแห่งชาติ พ.ศ.๒๕๕๕ - ๒๕๖๔
- สุพจน์ จุนอนันตธรรม, วิษณุ วงศ์สินศิริกุล และณัฐนันท์ วิจิตรอักษร. ๒๕๕๗. รายงานฉบับสมบูรณ์การทุจริตและประพฤติมิชอบในหน่วยราชการไทย กรณีศึกษาสำนักงานตำรวจแห่งชาติ (สถานีตำรวจนครบาล) กรุงเทพฯ: สถาบันวิจัยสังคมและเศรษฐกิจ มหาวิทยาลัยธุรกิจบัณฑิตย์
- สุวรรณ สุวรรณเวช, พล.ต.ท. [ม.ป.ป.] จริยธรรมในวิชาชีพตำรวจ
- สิริวัฒน์ เมนะเศวต, พ.ต.ท. ๒๕๕๓. การเมืองกับการปรับโครงสร้างกรมตำรวจเป็นสำนักงานตำรวจแห่งชาติ วิทยานิพนธ์ตามหลักสูตรปริญญาศิลปศาสตรมหาบัณฑิต (รัฐศาสตร์) มหาวิทยาลัยรามคำแหง
- ระเบียบสำนักงานตำรวจแห่งชาติว่าด้วยการส่งเสริมให้ประชาชน ชุมชน ท้องถิ่นและองค์กรมีส่วนร่วมในกิจการตำรวจ พ.ศ.๒๕๕๑
- อชิรวิทย์ สุพรรณเภสัช, พล.ต.ท. ๒๕๕๐. พระบรมราโชวาทและพระบรมราโชบายในการบริหารงานตำรวจ กรุงเทพฯ: บริษัทเพอร์เฟคท์ พรินท์ แอนด์ แอ็ดเวอร์ไทซิง.

ภาคผนวก ข

วันทำสัญญา

วันที่ ๓ ตุลาคม ๒๕๕๗

วันสิ้นสุดสัญญา

วันที่ ๑๐ กันยายน ๒๕๕๘

ภาคผนวก ค

การเบิกจ่ายเงิน

วันทำสัญญา วันที่ ๓ ตุลาคม ๒๕๕๗

การเบิกจ่ายเงิน

ผู้ให้ทุนจะจ่ายสำหรับการทำงานของผู้วิจัยเป็นแบบการเหมาจ่าย เป็นเงินจำนวน ๙๗๔,๐๐๐ บาท (เก้าแสนเจ็ดหมื่นสี่พันบาทถ้วน)

โดยให้เบิกจ่ายเงินงบประมาณ ลักษณะเหมาจ่ายสามารถถัวเฉลี่ยได้ทุกรายการแบ่งเป็น ๓ งวด ดังนี้

งวดที่ ๑ จำนวน ๒๙๒,๒๐๐ บาท (สองแสนเก้าหมื่นสองพันสองร้อยบาทถ้วน) (ร้อยละ ๓๐ ของ

ได้รับ) เมื่อผู้วิจัยส่งรายงานความก้าวหน้า การดำเนินงานวิจัยถึง คณะบดีคณะตำรวจศาสตร์ เพื่อเสนอให้คณะผู้ทรงคุณวุฒิติดตามความก้าวหน้างานวิจัย ตรวจสอบผลการดำเนินงานวิจัยตามงวดงาน และคณะบดีคณะตำรวจศาสตร์พิจารณาอนุมัติเบิกเงินตามงวดงาน

งวดที่ ๓ จำนวน ๑๙๔,๘๐๐ บาท (เก้าหมื่นเจ็ดพันสี่ร้อยบาทถ้วน) (ร้อยละ ๒๐ ของทุนที่ได้รับ) เมื่อผู้รับทุนส่งเอกสารรายงานวิจัยฉบับร่าง (ไม่เข้าเล่ม) จำนวน ๓ เล่ม ถึงคณะบดีคณะตำรวจศาสตร์ เพื่อเสนอต่อคณะผู้ทรงคุณวุฒิติดตามและประเมินผลงานวิจัย และนำเอกสารรายงานวิจัยฉบับร่างไปปรับปรุงแก้ไขความถูกต้องตามคำแนะนำของคณะผู้ทรงคุณวุฒิ (ถ้ามี) แล้วจัดส่งเอกสารรายงานวิจัยฉบับสมบูรณ์ ๓ เล่ม และแผ่นซีดีบันทึกข้อมูลเอกสารรายงานวิจัย ฉบับสมบูรณ์ จำนวน ๑ แผ่น ถึง คณะบดีคณะตำรวจศาสตร์ เพื่อเสนอขออนุมัติเงินงวดสุดท้ายจาก คณะบดีคณะตำรวจศาสตร์ โดยผ่านความเห็นชอบของคณะผู้ทรงคุณวุฒิติดตามงานวิจัย และเป็นค่าธรรมเนียมอุดหนุนงานวิจัยโรงเรียนนายร้อยตำรวจ