

19
1๐๖-2-๑๑ 15 2 ๕๕

ภาพประกอบการฉีดหมอกควันกำจัดยุงลาย



ภาพประกอบ บอร์ดให้ความรู้โรคไข้หวัดใหญ่



โรคไข้หวัดใหญ่



ไข้หวัดใหญ่ระบาดใหญ่

ไข้หวัดใหญ่ สำคัญอย่างไร

คืออะไร???



- ไข้หวัดใหญ่ติดต่อง่าย มีผู้ติดเชื้อประมาณ 1 พันล้านคนต่อปี
- ผู้ป่วยมีอาการไข้สูง อ่อนเพลีย ปวดศีรษะ ปวดกล้ามเนื้อ
- ผู้ป่วยมีอาการไอ จาม น้ำมูกไหล
- ผู้ป่วยส่วนใหญ่จะหายดีใน 1-2 สัปดาห์

- ฤดู 10 ปี ถึง 40 ปี ไข้หวัดใหญ่ ติดต่อเชื้อ ไข้หวัดใหญ่
- เชื้อไวรัสไข้หวัดใหญ่ของสัตว์ปีก ได้กลายพันธุ์เป็นเชื้อสายพันธุ์ใหม่
- ในช่วง 1 ถึง 2 ปี รองรับการระบาดใหญ่ ประชาชนทั่วโลกประมาณ 1 ใน 3 อาจเป็นไข้หวัดใหญ่ และมีผู้เสียชีวิตจำนวนมาก
- เด็กและคนชราเสียชีวิตจำนวนมาก การให้บริการพื้นฐาน เช่น การศึกษา การดูแลสุขภาพ การเข้าถึงบริการทางการแพทย์

โรคไข้หวัดใหญ่ ติดต่อกันได้อย่างไร



จะรู้ได้อย่างไรว่า???

ป่วยเป็นไข้หวัดใหญ่

สัญญาณของไข้หวัดใหญ่

ไข้

- ไข้หวัดใหญ่มีอาการคล้ายกับไข้หวัดธรรมดา แต่มีอาการรุนแรงกว่า
- มีไข้สูงเกิน 38 องศาเซลเซียส
- อ่อนเพลีย
- ปวดศีรษะ
- ปวดกล้ามเนื้อ
- ไอ จาม
- น้ำมูกไหล

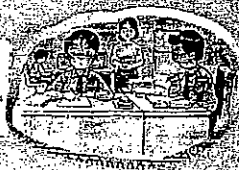
วิธีป้องกัน

ไม่ให้ติดเชื้อโรคไข้หวัดใหญ่

- หลีกเลี่ยงการสัมผัสกับผู้ป่วย
- หลีกเลี่ยงการสัมผัสกับสิ่งของของผู้ป่วย
- หลีกเลี่ยงการสัมผัสกับน้ำมูก
- หลีกเลี่ยงการสัมผัสกับน้ำลาย
- หลีกเลี่ยงการสัมผัสกับเสมหะ
- หลีกเลี่ยงการสัมผัสกับน้ำตา
- หลีกเลี่ยงการสัมผัสกับน้ำลาย

ทำอย่างไรจะไม่แพร่เชื้อให้ครอบครัว

- หลีกเลี่ยงการสัมผัสกับผู้อื่น
- หลีกเลี่ยงการสัมผัสกับสิ่งของ
- หลีกเลี่ยงการสัมผัสกับน้ำมูก
- หลีกเลี่ยงการสัมผัสกับน้ำลาย
- หลีกเลี่ยงการสัมผัสกับเสมหะ
- หลีกเลี่ยงการสัมผัสกับน้ำตา
- หลีกเลี่ยงการสัมผัสกับน้ำลาย



- แยกเด็กป่วยไม่ให้ร่วมกิจกรรมกับเด็กอื่น เช่น ว่ายน้ำ ไปโรงเรียน ใช้สนามเด็กเล่น เป็นเวลา 1 สัปดาห์
- ผู้ดูแลเด็กควรล้างมือบ่อยๆ โดยเฉพาะหลังเปลี่ยนผ้าอ้อม หรือสัมผัสกับน้ำมูก และน้ำลายของเด็ก

- ทำความสะอาดพื้น หอน้ำ ห้องสุขา เครื่องใช้ ของเล่น สนามเด็กเล่น ตลอดจนเสื้อผ้าที่อาจปนเปื้อนเชื้อด้วยน้ำยาล้างเชื้อที่ใช้ทั่วไปภายในบ้าน

- หลีกเลี่ยงการนำทารกและเด็กเล็ก ไปสถานที่แออัดหรือที่ที่เด็กอยู่รวมกันเป็นจำนวนมาก หรือเล่นของเล่นร่วมกันในสถานศึกษาฯ ในช่วงที่มีการระบาดของโรค

หากมีเด็กป่วยจำนวนมาก อาจจำเป็นต้องปิดสถานที่ชั่วคราว (1-2 สัปดาห์) และทำความสะอาดฆ่าเชื้อโรค โดยอาจใช้สารละลายเจือจางของน้ำยาฟอกขาว 1 ส่วน ผสมกับน้ำ 30 ส่วน



การควบคุมโรค

- หากพบเด็กป่วย ต้องรีบแยกเพื่อป้องกันไม่ให้เชื้อแพร่ไปยังเด็กคนอื่นๆ ผู้ปกครองควรรีบพาลูกไปพบแพทย์และหยุดรักษาตัวที่บ้านประมาณ 5-7 วัน หรือจนกว่าจะหายเป็นปกติ ระหว่างนี้ควรสังเกตอาการผิดปกติที่อาจเกิดขึ้น ไม่ควรพาเด็กไปสถานที่แออัด ควรอยู่ในที่ที่มีการระบายถ่ายเทอากาศได้ดี ใช้ผ้าปิดจมูก ปากเวลาไอจาม และระมัดระวังการไอจามรดกัน และผู้เลี้ยงเด็กต้องล้างมือให้สะอาดทุกครั้งหลังสัมผัสน้ำมูก น้ำลาย หรืออุจจาระเด็กป่วย

หา...เด็กป่วยจำนวนมาก ผู้บริหาร โรงเรียนหรือผู้จัดการโรงเรียนต้องดำเนินการดังนี้ ปิดห้องเรียนที่มีเด็กป่วยหรือปิดทั้งโรงเรียนชั่วคราว (ประมาณ 5-7 วัน)

- ทำความสะอาดสถานที่เพื่อฆ่าเชื้อโรคบริเวณนั้นๆ เช่น ห้องน้ำ สระว่ายน้ำ เป็นต้น โดยใช้สารละลายเจือจางของน้ำยาฟอกขาว (20 มกิลิตร ต่อ น้ำ 1 ลิตร) หรือน้ำยาทำความสะอาดที่ใช้ตามบ้านเรือน

- ทำความสะอาดของเล่นเครื่องใช้ของเด็กด้วยการซักล้างแล้วผึ่งแดดให้แห้ง

- หยุดใช้เครื่องปรับอากาศ เปิดหน้าต่างให้แสงส่อง

ติดต่อขอคำแนะนำเพิ่มเติม



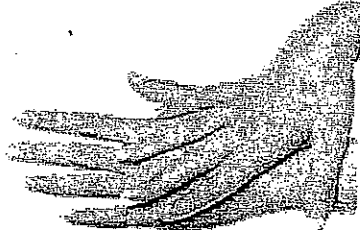
สถานบริการสาธารณสุขทุกแห่ง

- ศูนย์ปฏิบัติการควบคุมโรค โทร. 0-2590-3333
- สำนักโรคติดต่อทั่วไป กรมควบคุมโรค โทร. 0-2590-3194
- ฝ่ายแพทย์ บก.อ.ร.น.รต.

โทร. 0-3431-2008, โทรภายใน 137

ด้วยความปรารถนาดีจาก ฝ่ายแพทย์ บก.อ.ร.น.รต.

Hand >



< Foot

Mouth >



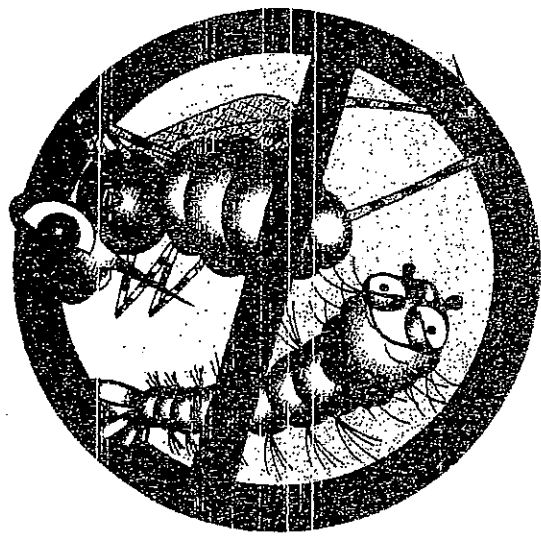
โรคมือ เท้า ปาก ไม่มียาคิด

ป้องกัน แต่ป้องกันโดยรักษาสุขอนามัยและ

ผลิตโดย... ๒๕๖๓

สิ่งที่คุณคาดไม่ถึง

- ดูก่อนกลายเป็นขุงลาย ภายใน 7 วัน
- ขุงลายมีชีวิตอยู่ได้ 45 วัน มีนกกินได้ เกิดถึง 100 มดกร นำเชื้อโรคมารูก่อนได้ ทดลองกันก็กัด
- ใช้เลือดออกเป็นได้ตลอดปี เพราะแม่ชั่งเพาะ
- สัมผัสถูกน้ำพบได้ตลอดปี
- คนที่ป่วยเป็นไข้เลือดออก เป็นไข้เป็นอีกได้ ถ้าเป็นซ้ำๆ อาจทำให้มีอาการรุนแรง ตามให้
- ผู้ใหญ่เป็นไข้เลือดออก มีผลอาการรุนแรง และ มีโอกาสตายมากกว่าเด็ก

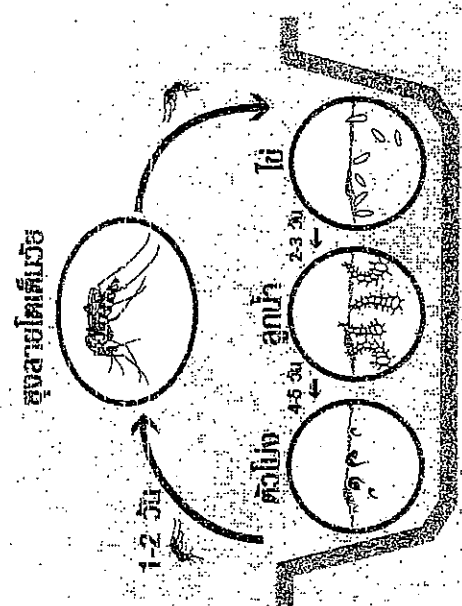


ไข้เลือดออก

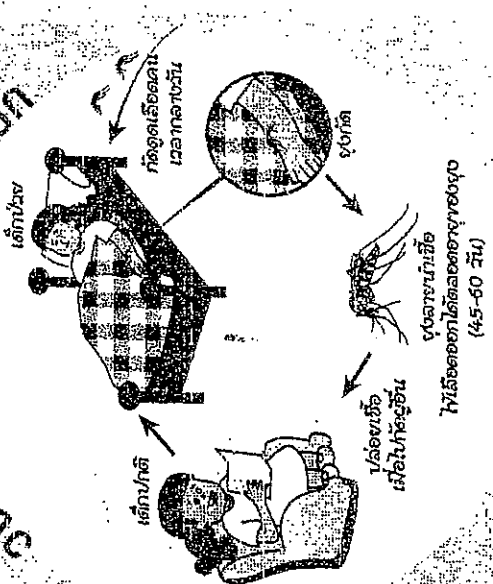
ด้วยความปรารถนาดี
จากพยาบาล
โรงเรียนนายร้อยตำรวจ

มีปัญหาร้องโรคไข้เลือดออก
ปรึกษาสายด่วน 09-204-5522, 09-204-2255
ตลอด 24 ชั่วโมง

วงจรชีวิตขุงลาย

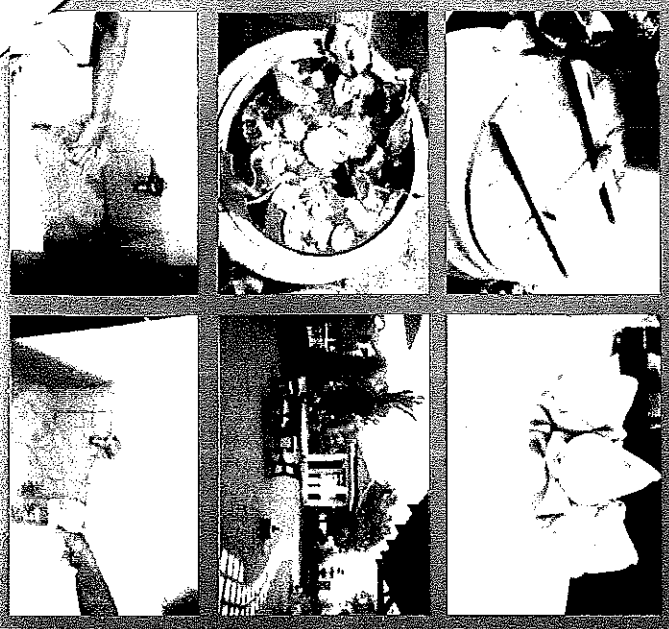


วิธีการเกิดไข้เลือดออก



การป้องกันโรคไข้เลือดออก

1. ระวังอย่าให้ยุงกัดในตอนกลางวัน ชัดข้อกัดจนได้คือการนอนในผ้า
 2. ของที่นำยุงดูดสุกนั้นจะลดแรงดึงดูดยุงที่เรารู้จักเวลาชดขี้
- ปิดฝาภาชนะเก็บน้ำให้มิดชิด
 - ผนังอาคารดูน้ำจากบนและบนผนังอาคารในทิศทางที่ดูน้ำ
 - ไล่ปลวกกับลูกขี้ ยอน ปลาตากแห้งสูงในภาชนะเก็บน้ำที่ปิดฝาให้มิด
 - เก็บภาชนะภาชนะที่มีน้ำทิ้ง บริเวณที่ใช้แล้วโดยการฝังหรือเผา
 - ครอบภาชนะที่ไม่ได้ใช้เสร็จเรียบร้อยเพื่อป้องกันยุงกัดขี้
 - ไล่ปลวก ยุง ล้างสารพิษหรือยุงที่กัดออกเป็นประจำ
 - ฉีดพ่นยา ตูกับยุง หรือฉีดพ่นในบริเวณที่พ่นเป็นประจำ

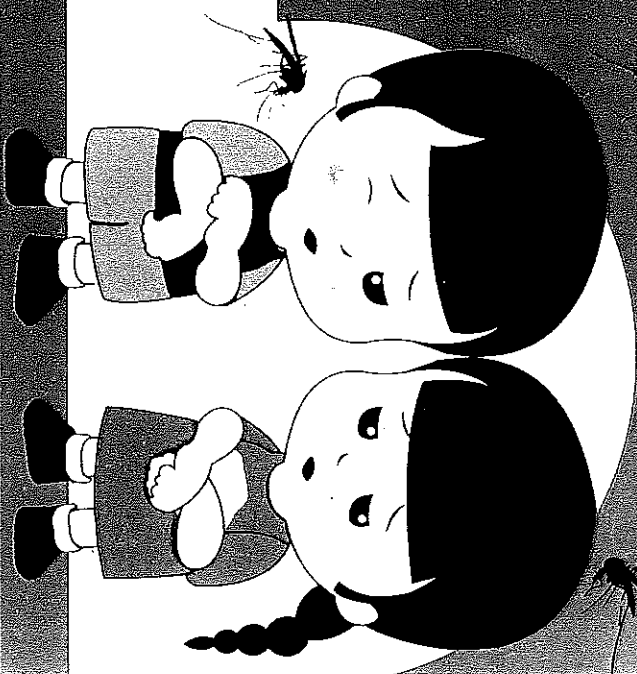


5W.+1V.

- Why... ระวังอย่าให้ยุงกัด
- Where... เผลอๆ 7 วัน
- When... ระวังอย่าให้ยุงกัด
- Who... ระวังอย่าให้ยุงกัด
- What... ระวังอย่าให้ยุงกัด
- How... ระวังอย่าให้ยุงกัด



โรคไข้เลือดออก



สำนักงานสาธารณสุขอำเภอสามพราน
สภ.4 สามบุรี
กรมควบคุมโรค

โทร. 0 3432 2690
 โทร. 0 3431 1021

โรงพยาบาลส่งเสริมสุขภาพตำบลทุกแห่ง

รณรงค์ รักษากันไว้ก่อน

รู้จักไหมโรคไข้เลือดออก ?

โรคไข้เลือดออกเป็นโรคติดต่อที่มีอยู่หลายเป็นทศวรรษแล้ว โรคนี้สามารถติดต่อได้ทั้งจากเด็กที่ป่วยเป็นโรคไข้เลือดออกและแพร่ไปสู่เด็กคนอื่น ๆ เด็กที่ได้รับเชื้อส่วนใหญ่เป็นเด็กที่มีอายุต่ำกว่า 15 ปี และจะระบอบทุกปีในช่วงฤดูฝนหรือช่วงฤดูร้อน ทฤษฎีการติดต่อคือยุงลาย

ในแต่ละปีมีผู้ป่วยด้วยโรคไข้เลือดออกเป็นจำนวนมาก ช่วงเวลาจะออกมากที่สุดในตอนกลางวัน มักหลบซ่อนตัวในที่มืด อาทิถังและภาชนะใส่น้ำในชุมชน แหล่งเพาะพันธุ์ของยุงลายจะอยู่ตามภาชนะที่มีน้ำขัง เช่น แจกัน จานรองที่ตุ๋นข้าว โถงน้ำ ภาชนะเก็บกักน้ำในท้องน้ำ จากรอยงูกระดากงูที่งูไม่ชอบลงบนเตาเผา กระป๋อง กะลา เป็นต้น



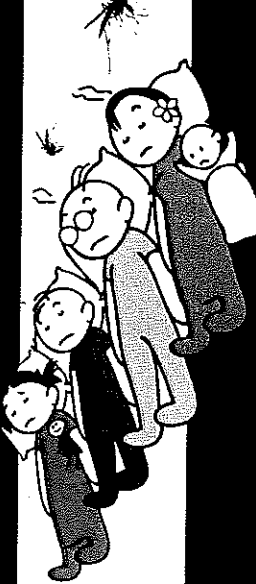
กลุ่มที่เสี่ยงต่อโรค

โรคไข้เลือดออกมักพบในเด็ก โดยสามารถเกิดกับเด็กช่วงอายุตั้งแต่ 4 เดือน จนถึงวัยรุ่น สำหรับรับเด็กโตและผู้ใหญ่ส่วนมากจะมีภูมิคุ้มกันต่อโรคนั้นแล้ว แต่ก็สามารถเป็นโรคไข้เลือดออกได้ ถ้าถูกยุงลายที่มีเชื้อไวรัสไข้เลือดออกกัด

อาการอันตรายใกล้ตัว

เมื่อมีอาการข้อใดข้อหนึ่งต่อไปนี้ต้องรีบนำส่งโรงพยาบาล

1. ผู้ป่วยซึ่งมีหรืออ่อนเพลียมาก ตื่นขึ้นหรือรับประทานอาหารได้น้อยลง
2. คลื่นไส้หรือเจ็บตลอดเวลา
3. ปวดท้องมาก
4. มีเลือดออก เช่น เลือดกำเดา อาเจียน หรือถ่ายอุจจาระเป็นเลือด หรือเป็นสีดำ
5. กระสับกระส่าย หนาวสั่น
6. ถ้าเป็นเด็กเล็กจะร้องกวนตลอดเวลา
7. กระหายน้ำตลอดเวลา
8. ตัวขึ้น สิวผดผื่น ร้องตลอดเวลา
9. ปัสสาวะน้อยลง หรือไม่ถ่ายปัสสาวะเป็นเวลานาน



จะทราบได้อย่างไรว่าผู้ป่วยเป็นไข้เลือดออกแล้ว

ผู้ป่วยไข้เลือดออก หากมีอาการไหลลงภายใน 24-48 ชั่วโมง แล้วเริ่มกินอะไรก็ได้ รู้สึกตัวดี ไม่ซึม แสดงว่าอาการพ้นขีดอันตรายแล้ว



รู้ต้องทำอย่างไร...?

ว่าเป็นไข้เลือดออก!

ผู้ป่วยโรคไข้เลือดออกจะมีไข้สูงลอยอยู่ประมาณ 2-7 วัน ปวดศีรษะ ปวดเมื่อยตามตัว ส่วนใหญ่จะมีอาการเด่นชัด มีจุดแดงตามลำตัว แขน เทอ บางรายมีอาการคลื่นไส้ อาเจียน และเบื่ออาหาร ในรายที่มีอาการรุนแรงจะกระสับกระส่าย มือเท้าเย็น ผู้ป่วยที่มีภาวะช็อค ส่วนใหญ่จะหยุดยื้อชีวิต ซึ่งถ้าไม่ได้รับการรักษา อาจเสียชีวิตภายใน 12-24 ชั่วโมง หลังเริ่มมีอาการช็อค



ญาติต้องทำอย่างไร...?

เมื่อเป็นไข้เลือดออก!

1. ถ้าผู้ป่วยมีไข้สูงควรใช้ผ้าชุบน้ำเช็ดตัวให้ลดไข้
2. หากจำเป็นต้องไปโรงพยาบาลให้ใช้ยาตามอาการเท่านั้น ห้ามใช้ยาแอสไพรินเพราะจะทำให้เลือดออกง่าย
3. หากมีอาการอ่อนเพลีย ไม่ดื่มน้ำผลไม้หรือน้ำตาลกลีโคสแรบอง ๆ
4. ถ้ามีอาการไม่ดีขึ้น ควรรีบพาไปพบแพทย์

จริงๆ ไม่ต้องการใช้ ยาใดผู้ป่วยได้รับแค่สิ่งที่จำเป็นพอ
เพียงพอ ต่อการฟื้นคืนก็จะทำอะไรๆ เลียน

4. ยามีพิษอันตราย ส่วนใหญ่ไม่ต้องให้ ควรให้เฉพาะราย
ที่สงสัยมีพิษ บิด อีแท่ง หรือไทฟอยด์ เท่านั้น

5. ถ้าทราบสาเหตุของท้องเจ็บ ให้รักษาตามสาเหตุ

6. การคิดตามอาการเป็นที่ยอมรับของโรค คำแนะนำแรง
มีการจะลดน้ำหนักขึ้น มีการจะขาดน้ำรุนแรง หรือช็อค อย่าง
หนึ่งอย่างใด รวบรวมส่งโรงพยาบาลด่วน

อาการที่แสดงว่าผู้ป่วยดีขึ้น ได้แก่

- ถ่ายและถ่ายนิ่มน้อยลง
- การจะขาดน้ำลดน้อยลง
- ปัสสาวะออกมากขึ้น
- น้ำหนักตัวเพิ่มขึ้น

• ถ้ามีอาการเจ็บท้อง อ่อนเพลีย เดี๋ยวดีมีแรง
เด่นได้

7. ในรายที่เป็นเรื้อรัง ถ้ามีอาการอ่อนเพลีย เบื่ออาหาร
น้ำหนักลด หรือถ่ายเป็นขี้กหรือขี้กปนเลือด ควรแนะนำให้
ตรวจหาสาเหตุที่โรงพยาบาล ถ้าไม่มีอาการเด่นชัดให้การรักษา
ตามอาการ

ข้อแนะนำ
1. โรคนี้ ถ้าพบในเด็กเล็กและคนแก่ อาจมีอันตรายถึง
ตายได้ ถ้าไม่ได้รับการรักษาตั้งแต่เนิ่นๆ อาจไม่ดีขึ้น ควรส่งโรงพยาบาลโดยเร็ว

2. อันตรายนี่เกิดจากโรคนี้ คือ การเสียน้ำและเกลือแร่
จึงควรแนะนำให้ประชาชนทั่วไปรู้จักใช้ผงน้ำตาลกลูโคส หรือ
น้ำตาลกลูโคสผง หรือ น้ำที่วางค้ำใส่เกลือ คิมกิม ทั้งนี้ที่มิให้อาการ
ปวดหลังปวดข้อช่วยป้องกันมิให้อาการรุนแรงได้

สิ่งนี้มีประโยชน์ยิ่งกว่ายาแต่ก็ต้องรับประทานอีกด้วย

3. ในเด็กเล็กอาการท้องเจ็บมีความสัมพันธ์กับโรคจาก
อาหารอย่างมากที่สุด กตัวคือ ท้องเจ็บในระยะแรกทำให้ขาดอาหาร
และโรคขาดอาหาร อาจทำให้ท้องเจ็บน้อย จึงควรรักษาทั้ง 2
โรคนี้ได้อย่างจริงจัง

4. ควรอธิบายให้ชาวบ้านเข้าใจถึงสาเหตุของโรคท้อง
เจ็บในเด็กว่า ไม่ใช่โทษของกัมกับกริดตัวของตัวเองที่ผิดปกติ
ทั่วไป แต่เกิดจากการติดเชื้อ ซึ่งสามารถป้องกันได้

การป้องกัน

1. กินอาหารสุกที่ต้มจนเดือดวันละต้ม และล้างน้ำสะอาด
2. ถ้ามีท้องอืดท้องเฟ้อ และหลังถ่ายอุจจาระ
3. ถ้าอุจจาระลงในถ้วยที่มีลวดขีด เพื่อป้องกันการแพร่เชื้อ

ถ้าพบอาการ

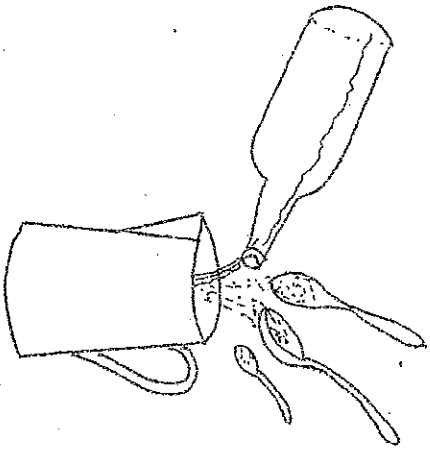
- ควรแจ้งทหารกช่วยแม่
- ถ้าใช้ขวดนมเลี้ยงทารก ควรล้างขวดในน้ำเดือดเพื่อฆ่า
เชื้อโรคเสียก่อน
- ควรฉีดวัคซีนป้องกันโรค และให้อาหารเตรียมแก่ทารก
เพื่อที่สุขภาพแข็งแรงและไม่เป็นโรคขาดอาหาร

ค้นหารายการโรคท้องเจ็บ

คือการเสียน้ำและเกลือแร่

ตั้งนั้นควรรักษาผู้ป่วยที่น้ำเกลือทันที

ตั้งแม่เริ่มมีอาการ



ท้องเดิน

Diarrhea

(รักษาพยาบาล)
โรงเรียนพยาบาลร็อยต้ารวจ

ท้องเดิน (Diarrhea/Gastroenteritis)

ท้องเดิน (ท้องร่วง, ท้องเสีย) หมายถึงภาวะที่ผู้ป่วยมีอาการถ่ายเป็นน้ำหรือถ่ายเหลวมากกว่าวันละ 3 ครั้ง หรือถ่ายเป็นมูกปนเลือดเพียงครั้งเดียว

ท้องเดินเป็นอาการที่พบได้บ่อย และมีสาเหตุได้หลายประการ ส่วนใหญ่อาการจะไม่รุนแรง และมักจะหายได้เอง ส่วนน้อยอาการอาจรุนแรง ทำให้มีอาการขาดน้ำ และเกลือแร่เป็นอันตรายถึงตายได้ โดยเฉพาะในเด็กเล็กหรือคนแก่

นอกจากอาการถ่ายเป็นน้ำ ถ่ายเหลว หรือถ่ายมูกเลือดปนแล้ว อาจมีอาการไข้ ปวดท้อง อาเจียนร่วมด้วยซึ่งสุดแต่สาเหตุที่เป็น

สาเหตุ

ถ้าเป็นท้องเดินชนิดเฉียบพลัน อาจเกิดจาก

1. การติดเชื้อ ซึ่งพบได้บ่อยกว่าสาเหตุอื่น อาจเกิดจากเชื้อไวรัส (รวมทั้งไข้หวัด ทัต ไข้เลือดออก) บิด โทพอกซ์ อีโคไวรัส มาลาเรีย พยาธิบางชนิด
2. สารพิษจากเชื้อโรค โดยการกินพิษของเชื้อโรคที่ปะปนอยู่ในอาหาร ซึ่งมักจะพบใน กลุ่มคนที่กินอาหารด้วยกัน มีอาการพร้อมกันหลายคน
3. สารเคมี เช่น ตะกั่ว สารหนู ในกรด ยาฆ่าแมลง ฯลฯ มักจะทำให้มีอาการอาเจียน ปวดท้องรุนแรง และชักร่วมด้วย
4. ยา เช่น ยาถ่าย แอมพิซิลลิน เตตราไซคลิก
5. พืชพิษ เช่น แก้วกีดขอย

ถ้าเป็นเรื้อรัง (ถ่ายเป็นน้ำ 7 วัน หรือเป็นๆ ภายๆ บ่อย) อาจเกิดจาก

1. อารมณ์เครียด มักทำให้มีอาการเป็นๆ หายๆ เป็นแรมเดือน รมปี โดยที่ร่างกายแข็งแรงดี

2. การติดเชื้อ เช่น มีดื้อมีบา วัณโรคถ้าได้ หมายเหตุ

3. โรคเรื้อรัง เช่น เบาหวาน ทดผลออกเป็นพิม
4. การขาดอินซูลินหรือฮอร์โมน ที่ใช้ย่อยน้ำตาลเด็ก โฟส ซึ่งมีอยู่ในนมสด จึงทำให้เกิดท้องเดินหลังดื่มนม
5. ความผิดปกติเกี่ยวกับการดูดซึมของลำไส้
6. เมื่องอก หรือมะเร็งของลำไส้หรือตับอ่อน
7. ยา เช่น กินยาถ่ายหรือยาลดกรดเป็นประจำ

อาการแทรกซ้อน

ที่สำคัญคือ ภาวะขาดน้ำและเกลือแร่ ซึ่งอาจทำให้เกิดภาวะช็อก ภาวะเลือดเป็นกรด ภาวะโคม่าเสียชีวิตในเด็กต่ำ ภาวะไตเฉียบพลันได้

ความรุนแรงของโรคขึ้นกับขนาดของภาวะขาดน้ำ ภาวะขาดน้ำ สามารถแบ่งออกเป็น 3 ระดับ ได้แก่

1. ภาวะขาดน้ำเล็กน้อย น้ำหนักตัวลดประมาณ 5% ผู้ป่วยเริ่มรู้สึกกระหายน้ำและอ่อนเพลียเล็กน้อย แต่อาการทั่วไปดี หน้าตาแจ่มใส ดื่มน้ำได้ จีพกรเบาเร็ว ความดันโลหิตต่ำ
2. ภาวะขาดน้ำปานกลาง น้ำหนักตัวลดประมาณ 5-10% ผู้ป่วยจะรู้สึกเพลียมาก ดื่มน้ำไม่ไหว แต่ยังไม่ถึงขั้นรู้สึกตัวดี เริ่มมีอาการตาไม่ชัด ปากแห้ง ผิวหนังแห้งและขาดความยืดหยุ่นชีพจรเบาเร็ว ความดันโลหิตต่ำ

ในทารกนอกจากอาการดังกล่าวแล้ว ยังพบว่ กระหม่อมโป่ง และท่าทางเซื่องซึม ไม่วิ่งเล่นเหมือนปกติ

3. ภาวะขาดน้ำรุนแรง น้ำหนักตัวลดมากกว่า 10% ผู้ป่วยมีอาการอ่อนเพลียมากดื่มน้ำไม่ลง ต้องนอน ไม่ค่อยรู้สึกตัว หรือช็อกกระสับกระส่าย ตัวเย็น มือเท้าเขียวซีด ชีพจรเบาเร็ว ความดันต่ำมาก ปัสสาวะออกน้อยหรือไม่มีเลย) และมี

อาการตาโคม่าก ผิวหนังที่กมมาก ริมฝีปากและลิ้นแห้ง ผก ทาใจเริ่มตะกล

ในทารกนอกจากอาการดังกล่าวแล้ว ยังพบว่ กระหม่อมบวมก แม่ิ่ง และกำลังอ่อนปวกเปียก

การรักษา

1. ควรงดอาหารแข็ง งดการรคลั และอาหารที่มีกาก (เช่น ผัก ผดไม้) ให้กินอาหารอ่อนหรืออาหารเหลว เช่น ข้าวต้ม โจ๊ก น้ำข้าว น้ำหวานแทน
2. มีน้ำเกลือ
- 2.1 ถ้าผู้ป่วยยังกินได้ ไม่อาเจียน หรืออ่อนเพลียเล็กน้อย ให้ผสมผงน้ำตาลเกลือแร่ขององค์การเภสัชกรรม กับน้ำสุก ดื่มน้ำต่างไปบ่อยๆ ครั้งละ 1/2-1 ถ้วย หรือจะใช้ น้ำเกลือต้มเองก็ได้ โดยใช้น้ำสุก 1 จวดแม่โขงกลม (หรือขอขวดน้ำปลาใหญ่) คือขนาดประมาณ 750 มด.) ผสมกับน้ำตาลทราย 2 ช้อนโต๊ะ (25-30 กรัม) และเกลือป่น 1/2 ช้อนชา(1.7 กรัม)

หรือจะใช้ น้ำอัดลมหรือ น้ำชาดื่มได้เกลือ (ได้เกลือ 1/2 ช้อนชาในน้ำข้าว 1 ขวดแม่โขง) ก็ได้ ถ้าผู้ป่วยมีอาการอาเจียนเล็กน้อย แต่ยังคงดื่มน้ำเกลือหรือมีน้ำดื่มได้ ให้ทยอยดื่มน้ำให้ได้ปริมาณที่มากกว่าส่วนที่อาเจียนออกหรือไม่ ถ้าอาเจียนออกมาเกินกว่าส่วนที่ดื่มเข้าไป ควรให้น้ำเกลือทางหลอดเลือดดำแทน

2.2 ถ้าผู้ป่วยมีอาการอาเจียนมาก หรือกินไม่ได้ หรือมีอาการขาดน้ำรุนแรง ก็ให้น้ำเกลือทางหลอดเลือดดำ

3. ยาแก้ท้องเดิน ควรให้ด้วยความระมัดระวัง ถ้าใช้ผิดๆ อาจเกิดโทษได้ โดยเฉพาะอย่างยิ่งในเด็กเล็ก และผู้ป่วยที่มีสาเหตุจากโรคติดเชื้อ ดังนั้นถ้าไม่จำเป็น